

# Bogotá en Cifras

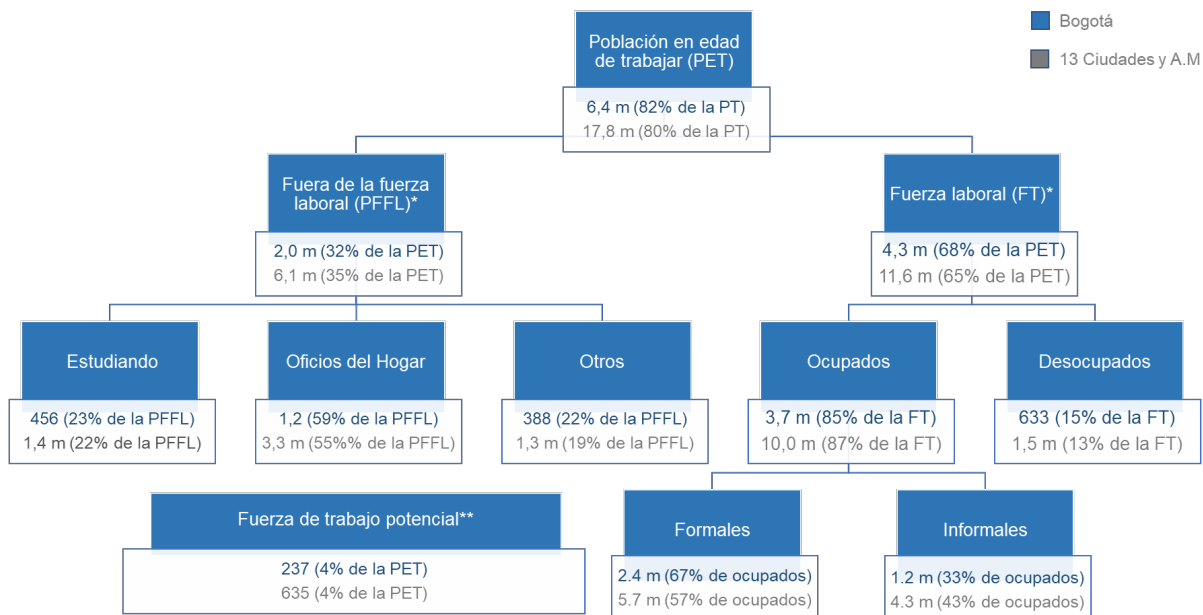
## Mercado Laboral - Marzo 2022\*

Resumen de Cifras No. 03/22

\* trimestre móvil enero - marzo

**Resumen:** Según la nueva Gran Encuesta Integrada de Hogares 2018 (GEIH 2018)<sup>1</sup> del DANE, en el trimestre móvil enero - marzo la tasa de desempleo de Bogotá fue de **14,6 %**, cifra superior a la tasa promedio de las 13 ciudades principales y sus áreas metropolitanas (A.M). Por su parte, la tasa de ocupación fue de **57,8 %**, mayor a la registrada en el trimestre inmediatamente anterior. Desde comienzos del 2021 hasta el trimestre de referencia el **60 %** de la generación de empleo se explica por los sectores de comercio, transporte y alojamientos, actividades artísticas y entretenimiento.

Gráfico 1. Estructura del mercado laboral trimestre móvil enero - marzo: Bogotá y 13 ciudades y A.M



1. Total 13 ciudades y A.M incluye Bogotá D.C., Medellín A.M., Cali A.M., Barranquilla A.M., Bucaramanga A.M., Manizales A.M., Pereira A.M., Cúcuta A.M., Pasto, Ibagué, Montería, Cartagena y Villavicencio.

\* Cambio de la GEIH 2018: La Población Económicamente activa pasa a ser Fuerza laboral o Fuerza de trabajo (FT)

\*\* Cambio de la GEIH 2018: Se incluye un nuevo agregado - Fuerza de trabajo potencial: Recoge: 1) Busca trabajo, pero no está disponible, 2) Disponible pero no busca trabajo, 3) ni disponible ni busca trabajo pero quiere un empleo

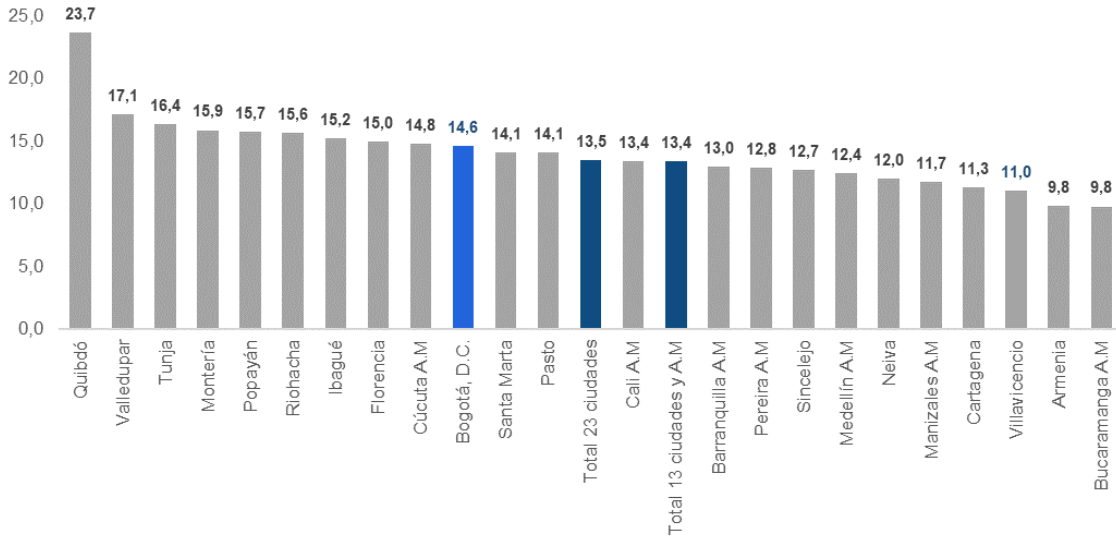
Fuente: DANE, elaboración ProBogotá Región. Notas: la inflación anual es la variación anual del IPC (índice de precios al consumidor)

<sup>1</sup> En febrero del 2022 el DANE estrenó una nueva encuesta de hogares. De la GEIH 2005 se pasó a la GEIH 2018. Esta nueva encuesta, además de tener cambios metodológicos (nuevas preguntas, conceptos y modificación de criterios), utiliza el marco demográfico reconocido por el Censo 2018. Por eso recibe el nombre de GEIH 2018

# 1. El desempleo en Bogotá se mantuvo mayor al promedio de las 13 ciudades principales del país.

- Para el trimestre móvil enero – marzo Bogotá presentó una tasa de desempleo de **14,6 %**. Si bien esta tasa es **5,3 p.p.** inferior que la registrada a comienzos del 2021, el desempleo sigue siendo mayor que para el promedio de las 13 ciudades principales (**13,4 %**).

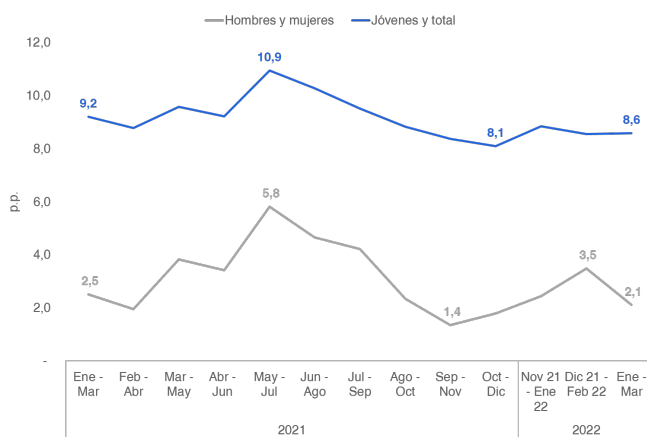
Gráfico 2. Tasa de desempleo trimestre móvil enero-marzo



Fuente: DANE, elaboración ProBogotá Región

- Entre las ciudades encuestadas por la GEIH, Bucaramanga fue la ciudad con menor tasa de desempleo (**9,8 %**), **4,8 p.p.** por debajo de la tasa de desempleo de Bogotá. Por otra parte, Quibdó presentó el mayor nivel de desempleo con una tasa de **23,7 %**, **9,1 p.p.** superior a la registrada para Bogotá.
- Otras ciudades que tuvieron menores niveles de desempleo que Bogotá fueron Medellín (**12,4 %**), Cartagena (**11,3 %**) y Neiva (**12 %**), y entre de las que tuvieron mayores tasas de desempleo se encuentran Ibagué (**15,2 %**) y Riohacha (**15,6 %**).

Gráfico 3. Brechas en la tasa de desempleo trimestre móvil



Fuente: DANE, elaboración ProBogotá Región

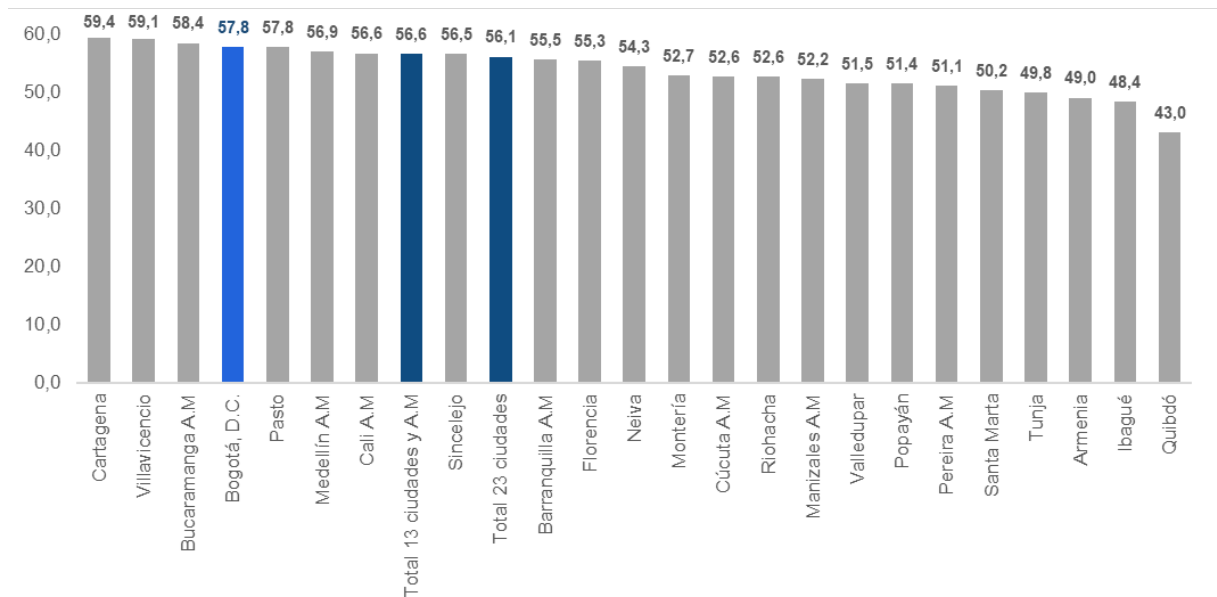
• **Las brechas de género continúan:** La tasa de desempleo para mujeres (**15,7 %**) es **2,1 p.p.** mayor que la de los hombres (**13,6 %**). Esta brecha es ligeramente inferior a la registrada hace un año (**2,5 p.p.**)

• **Los jóvenes tienen la mayor tasa de desempleo de la ciudad:** La tasa de desempleo juvenil (**23,2 %**) es **8,6 p.p.** superior a la tasa general de la ciudad. Esta brecha es ligeramente inferior a la registrada hace un año (**9,2 p.p.**)

## 2. Aunque Bogotá continúa con una de las tasas de ocupación más altas del país la brecha juvenil ha empeorado

- Para el trimestre móvil enero – marzo Bogotá presentó una tasa de ocupación de **57,8 %**. Esta tasa es **2,4 p.p.** superior a la registrada a comienzo del 2021. Adicionalmente, fue mayor a la registrada para el promedio de las 13 ciudad principales (**56,6 %**).

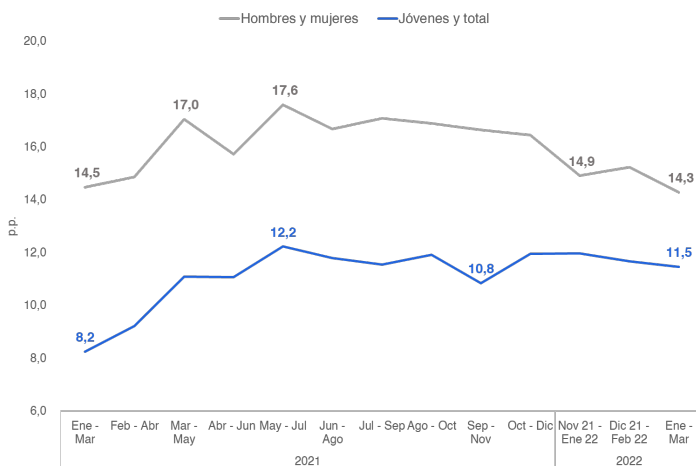
Gráfico 4. Tasa de ocupación trimestre móvil enero – marzo



Fuente: DANE, elaboración ProBogotá Región

- Bogotá tuvo la cuarta tasa de ocupación más alta del país, solo superada por Cartagena (**59,4 %**), Villavicencio (**59,1 %**) y Bucaramanga (**58,4 %**). Por otra parte, Quibdó presentó el menor nivel de ocupación con una tasa de **43 %**, **14,8 p.p** inferior a la registrada para Bogotá.
- Otras ciudades que tuvieron menores niveles de ocupación que Bogotá fueron Medellín (**56,9 %**), Cali (**56,6 %**) y Armenia (**49 %**).

Gráfico 5. Brechas en la tasa de ocupación trimestre móvil

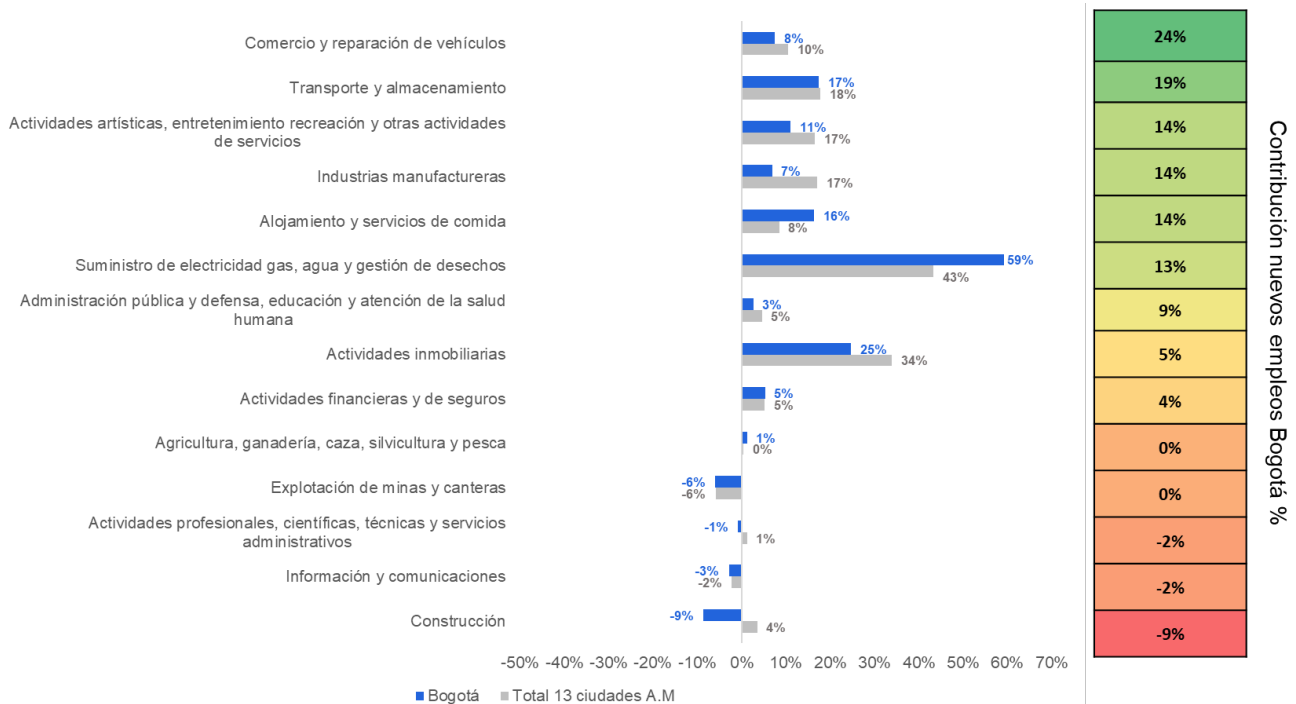


Fuente: DANE, elaboración ProBogotá Región

- **Las brechas de género continúan:** La tasa de ocupación para mujeres (**51,1 %**) es **14,3 p.p.** inferior que la de los hombres (**65,3 %**). Esta brecha es prácticamente igual a la registrada hace un año (**14,5 p.p.**).
- **La brecha en la ocupación juvenil ha empeorado:** La tasa de ocupación juvenil (**46,4 %**), es **11,5 p.p** inferior a la tasa general de la ciudad. Hace un año la brecha era inferior (**8,2 p.p.**).

### 3. El comercio, transporte y las actividades artísticas y recreativas: las actividades que más contribuyeron a la generación de empleo.

Gráfico 6. Variación en la ocupación por actividad económica (%) y contribución en nuevos empleos durante el 2022



Fuente: DANE, elaboración ProBogotá Región.

- Considerando el crecimiento de los empleos desde inicios del 2021 hasta el trimestre de referencia, observamos que los sectores con mayor contribución fueron comercio y reparación de vehículos (**24 %**), transporte y almacenamientos (**19 %**) y actividades artísticas y de entretenimiento (**14 %**). A pesar de esto, el número de empleos en estos sectores no creció tanto como en el promedio de las 13 ciudades principales.
- Por su parte, el número de empleos ha disminuido en: actividades profesionales, de información y comunicaciones, construcción y explotación de minas y canteras.
- Aunque tuvo una menor contribución en la generación de empleo total (**13 %**), la actividad de suministro de electricidad presentó la mayor expansión porcentual en el periodo de tiempo considerado (**59 %**), comportamiento que se sostiene del trimestre móvil inmediatamente anterior, donde hubo un crecimiento de **56 %** en la ocupación del sector.
- Lo anterior también se evidencia en el sector de actividades inmobiliarias donde solo hubo una contribución de **5 %**, mientras que su crecimiento en el número de empleados fue de **25 %**.